

Nederlandse gebruikers handleiding voor Dahua HCVR/Tribrid Recorders

Versie 1.0



Inhoudsopgave

1. Inleiding	3
2. Inloggen op de recorder	3
3. Navigatie Menu/Live view	4
4. Hoofdmenu.....	5
5. System Settings	7
5.1 General	7
5.1.1 General	7
5.1.2 Date & Time.....	8
5.2 Display	9
5.2.1 Display	9
5.2.2 Tour	10
5.3 Account.....	10
5.4 Auto Maintain.....	10
5.5 Default	11
5.6 Upgrade	12
6. Camera	13
6.1 Analoge/HDCVI camera's toevoegen	13
6.2 IP Camera's toevoegen.....	13
6.2 Status en upgraden van IP camera's van afstand.....	15
6.3 Image	16
6.4 Encode.....	16
6.5 OSD menu HDCVI camera's Dahua.....	18
7. Storage & schedule.....	19
7.1 Instellen van opnames.....	19
7.2 Record.....	20
8. Search/Playback	21
8.1 Smart Search	23
9. Dahua download centrum.....	24

1. Inleiding

Dit is een verkorte Nederlandse handleiding voor de HDCVI en TRIBRID recorders van Dahua. In deze handleiding wordt er uitgelegd hoe u bepaalde functies kan gebruiken en wat deze functies inhouden.

2. Inloggen op de recorder



Zodra de recorder is opgestart komt u op de "Startup wizard" van de recorder. Als u hier op "Next" of op de "Cancel" knop drukt wordt u doorgestuurd naar de login interface van het systeem. De "Startup wizard" is een Quick installatie van het systeem.

Tip: Als u de Startup optie uit vinkt dan komt u de volgende keer direct op de login interface.



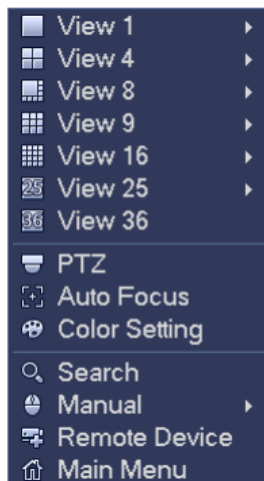
Het systeem heeft standaard vier accounts.

- **Username:** admin | **Password:** admin. (Administrator, lokaal en netwerk).
- **Username:** 888888 | **Password:** 888888. (Administrator, Alleen lokaal).
- **Username:** 666666 | **Password:** 666666. (Gebruikersaccount, dit account heeft alleen rechten tot bepaalde instellingen en functies).

Tip: Na het inloggen kunt u het beste uw wachtwoord aanpassen, na vijf keer verkeerd inloggen wordt het desbetreffende account geblokkeerd! Als dit gebeurt moet u de recorder afsluiten en geheel spanningsloos maken om je account te deblokken.

3. Navigatie Menu/Live view

Zodra u bent ingelogd komt u op het live view venster met alle camera kanalen. U kan een kanaal (camerabeeld) vergroten door er dubbel op te klikken en de kanalen verslepen door erop te drukken vervolgens ingedrukt te houden en deze te slepen naar de gewenste plek. Als u dubbelklikt op een camera kunt u op deze manier de camera besturen met PTZ functie of automatisch laten focussen. Deze functies staan in het navigatie menu, uw camera moet uiteraard dit wel ondersteunen. Door op de rechter muisknop te drukken in het hoofdscherm krijgt u het navigatie menu van de NVR recorder te zien.



Eerst drukt u met uw rechter muisknop op het scherm. Als u dit doet krijgt u het navigatie menu. In het navigatie menu kunt u naar het hoofdmenu of bijvoorbeeld het aantal views van de Live view aanpassen. Hieronder worden alle instellingen uitgebreider uitgelegd.

Als u weer uit een setting of een menu wilt dan kan dit door op de rechter muisknop te drukken!

Functie	Beschrijving
View #	Met de "View" knoppen kunt u het aantal kanalen die zichtbaar zijn op het Live view scherm aanpassen. (Het maximaal aantal kanalen hangt van het type recorder af)
PTZ	Met de "PTZ" optie kunt u een PTZ camera besturen. U moet eerst het juiste kanaal maximaliseren waar de PTZ camera op aangesloten is.
Auto Focus	Hiermee kunt u de camera automatisch laten focussen. Uw camera moet wel de auto focus functionaliteit ondersteunen.
Color Setting/Image	Hier kunt u kleur en/of het beeld van de camera stream aanpassen. (voorbeeld is het draaien van het beeld).
Search	Met de "Search" functie kunt u de camera beelden die opgenomen zijn terugkijken. Dit wordt uitgelegd in het hoofdstuk "Search/Playback"
Manual	Hier kunt u de opnames en de alarmen van het systeem op handmatig of zelfs geheel uitzetten.
Remote Device	Met Remote Device kunt u nieuwe IP camera's toevoegen aan uw recorder. Deze moet zich uiteraard wel in het juiste netwerk bevinden. Dit wordt in een volgend hoofdstuk uitgelegd.
Main Menu	Met deze knop gaat u naar het hoofdmenu van de recorder. In het hoofdmenu kunt u alle instellingen en opties aanpassen die mogelijk zijn op de recorder.

4. Hoofdmenu



In het hoofdmenu kunt u alle instellingen en functies vinden van de NVR recorder.

Functie	Beschrijving
Search	Hier kunt u camera beelden terugkijken. Dit wordt beter uitgelegd in het hoofdstuk "Playback".
Back-up	Hiermee kunt u een opname exporteren naar een USB stick die is aangesloten op de recorder.
Shutdown	Hiermee kunt u het systeem afsluiten, opnieuw opstarten en uitloggen van uw account.
Info-Systeem	U kunt hier de info van het systeem vinden zoals HDD info, opname info, bitrate van de kanalen, de eigenschappen en firmware van de recorder.
Info-Event	Hier kunt u de info van uw ingestelde events zien.
Info-Network	U kunt hier de informatie van het netwerk van de recorder zien, zoals de gebruikers die online zijn en hoeveel Mb/s de netwerk kaarten van de recorder gebruiken. Ook kunt u hier een Ping test doen om te kijken of uw recorder nog te bereiken is in het netwerk.
Info-Log	Hier kunt u het logboek van de recorder vinden met alle informatie over bijvoorbeeld gewijzigde instellingen, error 's en welke gebruikers wanneer zijn ingelogd.
Setting-Camera	Hier kunt u de camera's instellen, toevoegen en beheren. Dit wordt uitgelegd in een volgend hoofdstuk.
Setting-Network	Hier kunt u de netwerk instellingen van de recorder aanpassen en instellen. Dit wordt uitgelegd in een volgend hoofdstuk.
Setting-Event	Hier kunt u eventuele events instellen zoals een alarm.
Setting-Storage	U kunt hier uw opnametabel zien / instellen en de HDD('s) beheren.
Setting-Systeem	Hier kunt u de systeem instellingen aanpassen. Dit wordt in het hoofdstuk "Systeem settings" uitgelegd.

5. Systeem Settings

5.1 General

5.1.1 General



Naam	Beschrijving
Device ID	Vul hier de naam van het apparaat in.
Device No.	Vul hier het nummer van het apparaat in.
Language	Verander hier de taal van het apparaat.
Video Standard	Kies hier welk video standard uw wilt gebruiken (PAL of NTSC)
HDD Full	Geef hier aan wat de NVR moet doen zodra de Harde schijf vol is. Er zijn 2 opties, stoppen met opnemen en het overschrijven van de oudste bestanden.
Pack Duration	Hier kunt u aangeven in wat voor tijdstappen de bestanden moeten worden geëxporteerd. Voorbeeld, als de tijd op 60 minuten wordt gezet en een videobeeld van 3 uur wordt geëxporteerd, zal dit in 3 bestanden van 60 minuten worden verdeeld. Dit is instelbaar vanaf 60 minuten tot en met 120 minuten.
Realtime Play	Deze optie is om de weergave tijd voor de preview-interface in te stellen. Dit kan vanaf 5 tot en met 60 minuten.
Auto Logout	Hier kunt u instellen hoelang u ingelogd blijft na inactiviteit.

IPC Time Sync

Hier stelt u in na welke periode de recorder tijd en IP camera tijd worden gesynchroniseerd.

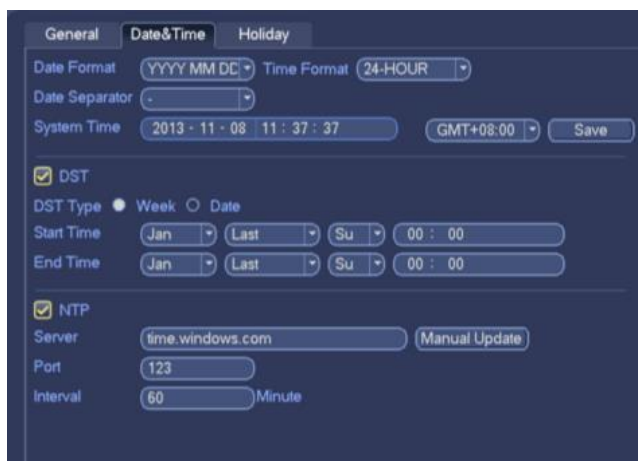
Navigation bar

Als u deze optie aan vinkt krijgt u de navigatie balk te zien in het hoofdmenu van het systeem. Deze kunt u laten verschijnen doormiddel op de linker muisknop te drukken in het "Live view" venster waar zich alle kanalen bevinden.

Mouse sensitivity

Hier kunt u de gevoeligheid van de muis aanpassen.

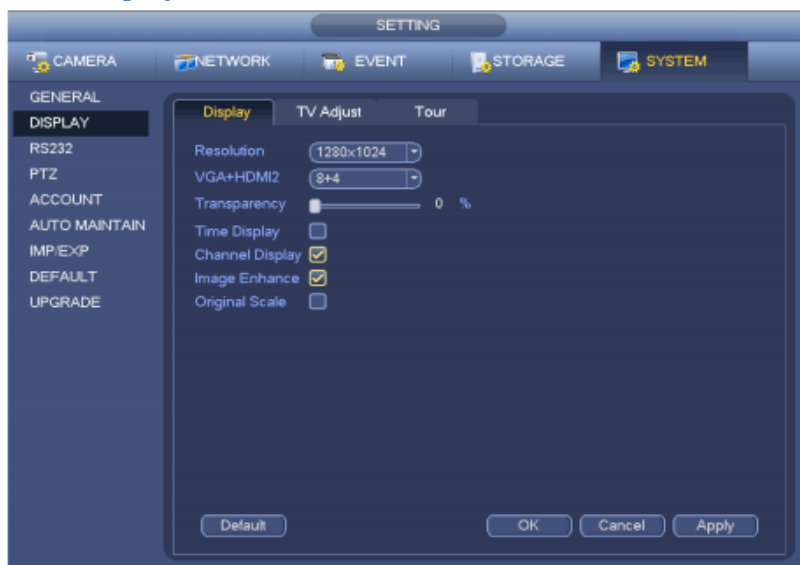
5.1.2 Date & Time



Onder het "Date & Time" tabblad kunt u de tijd en datum instellen van de recorder. Met de "DST" (Daylight Saving Time) kunt u instellen wanneer de klok een uur vooruit en achteruit gaat.

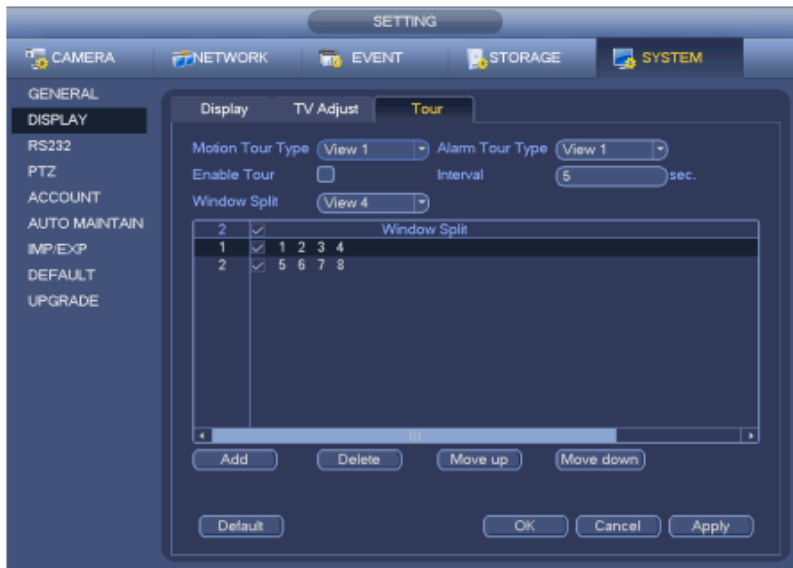
5.2 Display

5.2.1 Display





Naam	Beschrijving
Resolution	Hier kunt u de resolutie van het beeld aanpassen. Let wel op het systeem moet worden herstart om de setup te activeren.
Time Display	Hiermee ziet u de tijd van de recorder in het hoofdscherm.
Channel Display	Hiermee ziet u de kanaal nummers in het hoofdscherm.
Transparency	Hiermee kunt u het menu doorzichtig maken.

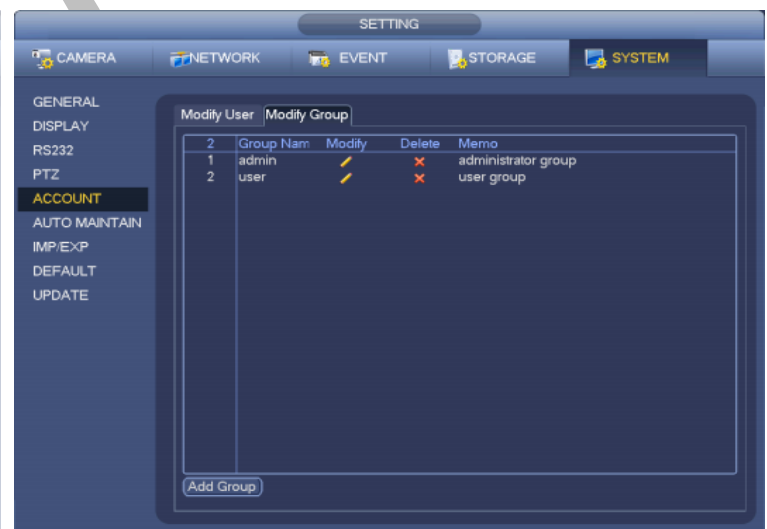
5.2.2 Tour



Hier kunt u een tour aanmaken, met een tour kunt u verschillende views om de zoveel tijd laten verspringen. U kunt een nieuwe tour maken door op "Add" te drukken. Geef hier aan welke kanalen u in uw tour wenst te hebben en na welke tijd deze naar een volgende kanaal moet verspringen.

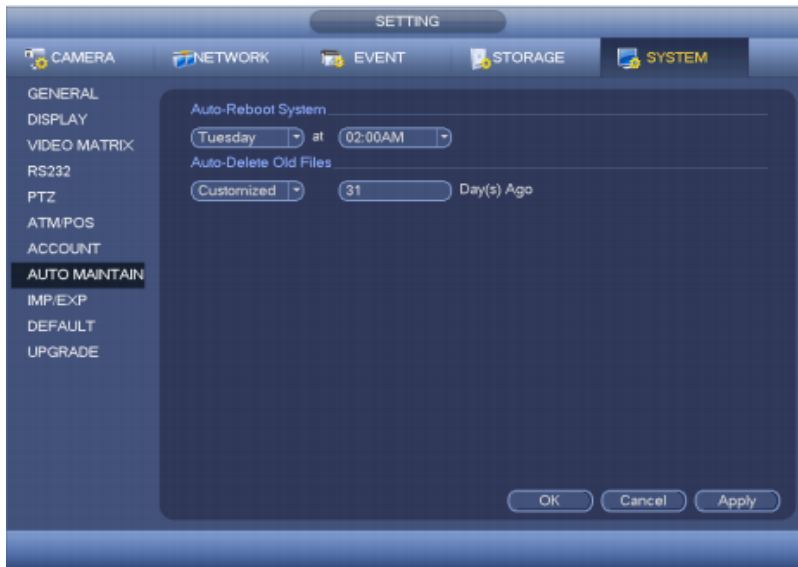
5.3 Account

Onder account kunt u nieuwe gebruikers aanmaken. Ook kunt u groepen maken die u allemaal specifieke rechten kan geven. Voorbeeld, ik wil dat persoon A wel de camera's kan zien maar niet een back-up kan maken. Als u op  drukt kunt u de gebruiker of groep aanpassen en als u op  drukt kunt u een gebruiker verwijderen.



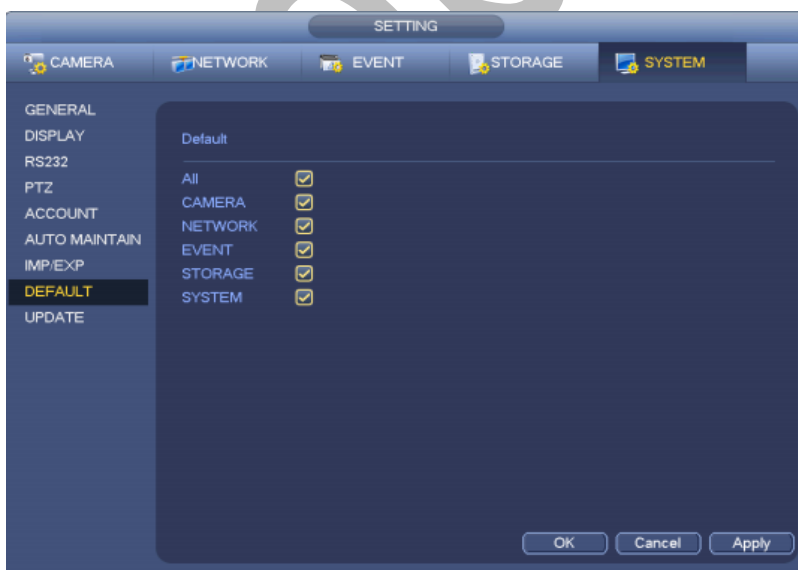
5.4 Auto Maintain

Met de "Auto maintain" functie kunt u instellen wanneer het systeem automatisch opnieuw opstart. Het is aan te raden om dit geactiveerd te houden, zodat deze bij vastlopen automatisch wordt herstart en blijft opnemen. Ook kunt u hier instellen wanneer de oude bestanden moet worden verwijderd. Bijvoorbeeld als de camera beelden 10 dagen bewaard moeten worden kunt u deze instellen op 10 dagen en worden deze camera bestanden automatisch na 10 dagen verwijderd.



5.5 Default

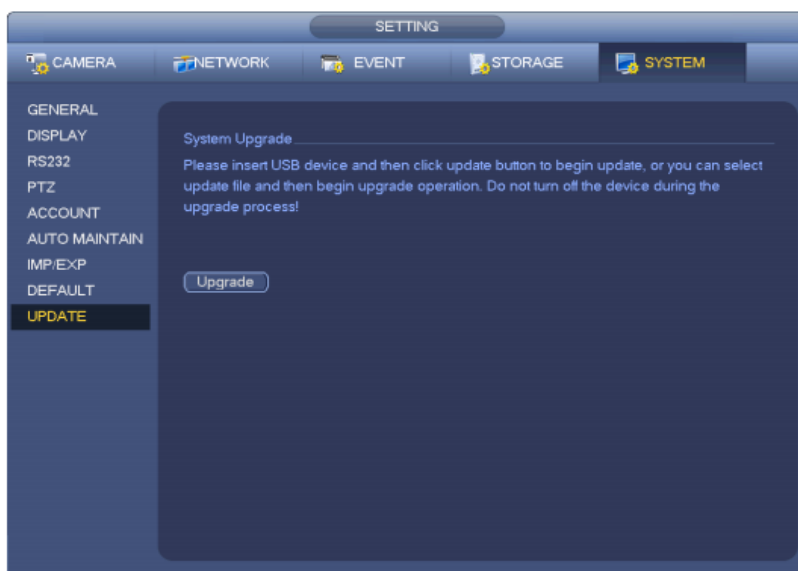
In dit scherm kunt u de recorder resetten en kunt u aangeven welke instellingen u wilt behouden door deze uit te vinken. Vervolgens drukt u op "Apply" om de aangegeven instelling terug naar default te zetten.



5.6 Upgrade

Om de firmware van de recorder lokaal te upgraden neem de volgende stappen.

- 1) Zet de firmware op een USB-stick en stop deze in de USB poort van de Recorder.
- 2) Klik vervolgens op “Upgrade” en kies het bestand.
- 3) Klik op “OK/Yes” en wacht tot het systeem klaar is met upgraden.



Let op! Zorg ervoor dat het systeem niet uitvalt tijdens het upgraden anders kan de recorder corrupt raken. Nadat de update klaar is is het aangeraden om de recorder naar “Default” te resetten.

6. Camera

6.1 Analoge/HDCVI camera's toevoegen

De analoge / HDCVI camera toevoegen aan de recorder wordt gedaan door de camera aan de achterkant van de recorder op 1 van de analoge ingangen aan te sluiten en de camera te voeden met het juiste voltage. Als u een HDCVI camera naar analoog wilt veranderen kan dit door de 2 draden naast de spanningskabel aan elkaar te verbinden.

6.2 IP Camera's toevoegen

Voordat u een IP camera kan toevoegen binnen de Tribrid recorder moet u eerst de verschillende kanalen aanpassen. Dit doet u door naar **Menu > Settings > Camera > Channel Type** te gaan. Hier kunt u de kanalen aanpassen naar IP of analoog/HDCVI, zodra u de gewenste kanalen heeft aangepast kunt u op **"Apply"** drukken om de instellingen op te slaan. Nadat u op **"Apply"** heeft gedrukt zal de recorder zichzelf opstarten en de aangegeven kanalen naar IP aan te passen. Dit zorgt er dan ook voor dat er extra menu's naar voren komen zoals het menu remote waar u de IP camera's kunt toevoegen.



Let op! Bij de 7xxx recorders zit er een extra knop om extra IP kanalen bij te voegen, deze knop staat naast de knop "Save".



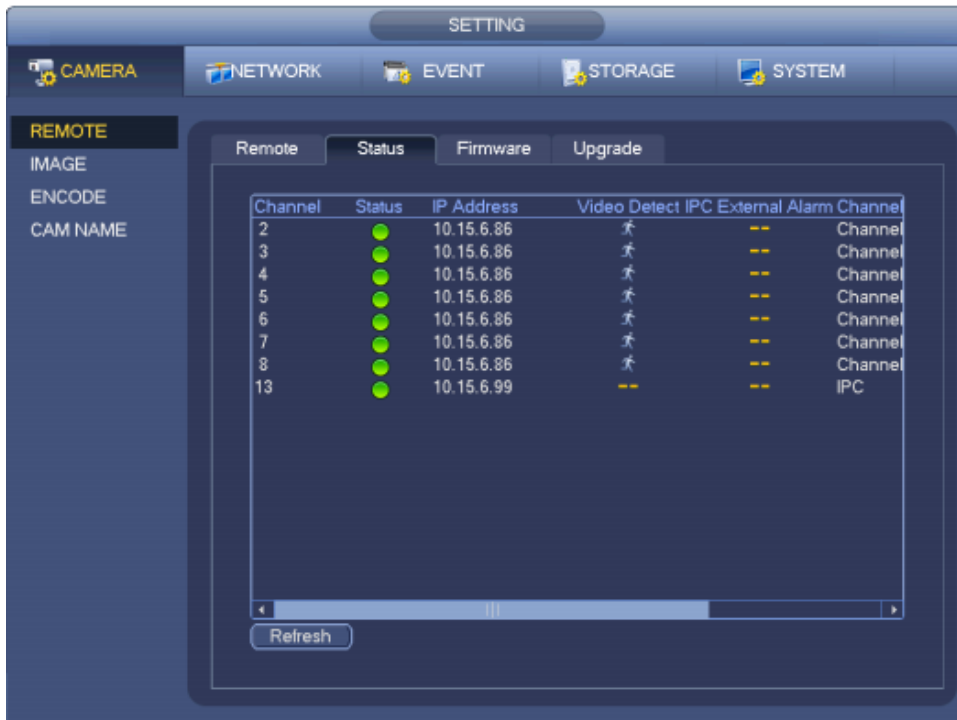
Om IP camera's toe te voegen moet u eerst met de recorder de camera's kunnen benaderen. U kunt de NVR automatisch laten zoeken naar camera's, of u kan de camera's handmatig toevoegen doormiddel van "Manual Add". Nadat u de recorder hebt laten zoeken naar camera's kunt u deze aanvinken in de lijst en drukt u vervolgens op "Add" om ze toe te voegen aan de recorder. Als het lampje rood aangeeft is de camera niet verbonden met de recorder. Als het lampje groen aangeeft is de camera succesvol toegevoegd aan de recorder. Let wel op dat u het wachtwoord moet aanpassen als de camera's geen standaard wachtwoord hebben.



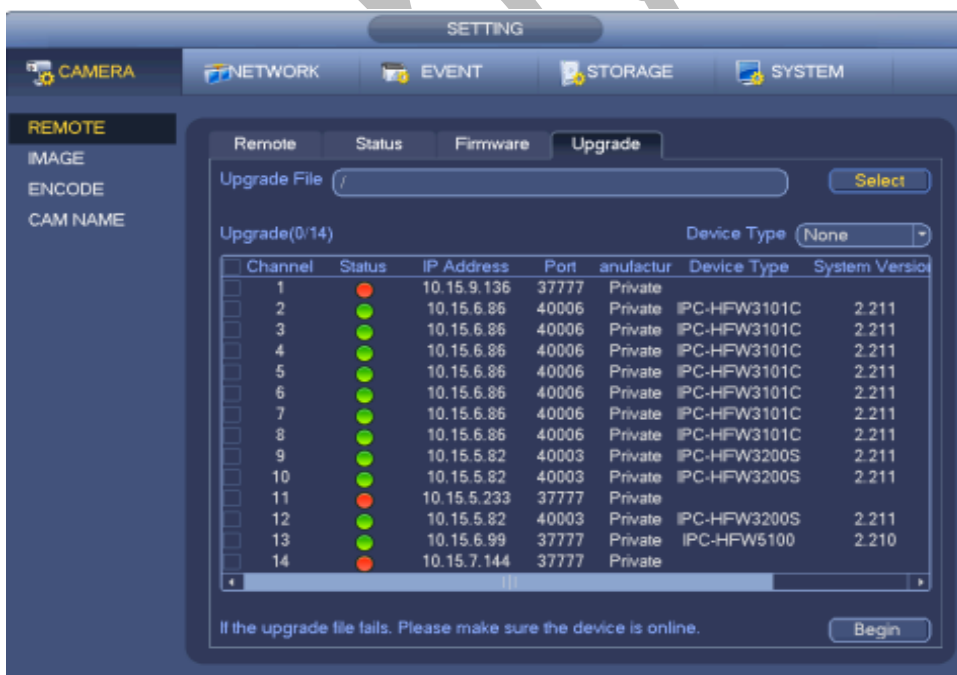
Als u op "Manual add" hebt gedrukt komt u in het volgende scherm. Hier stelt u de juiste gegevens van de camera in en drukt u vervolgens op de knop "Save" om de camera toe te voegen.

6.2 Status en upgraden van IP camera's van afstand

In het venster "Status" kunt u de status van alle camera's zien.



U kunt vanuit de recorder de firmware van de camera's upgraden. Dit doet u door naar "Firmware" te gaan. U kunt vanuit dit scherm makkelijk meerdere camera's updaten zonder dat u dit per camera hoeft te doen.



1) Plaats de firmware van de camera's op een USB stick en plug deze in de recorder.

2) Selecteer de Firmware van de camera en de camera's waar u de firmware van wilt upgraden.

3) Druk vervolgens "Begin" om het upgraden te starten.

Let op! Zorg ervoor dat de camera's niet opnemen als u de firmware gaat upgraden. Zie hiervoor hoofdstuk 7.2 "Record". De analoge camera's hebben geen firmware die te upgraden is.

6.3 Image

Onder "Image" kunt u per kanaal aangeven hoe u het beeld van het kanaal wilt hebben. Bijvoorbeeld of u een camera wilt spiegelen of het beeld wilt draaien.



6.4 Encode

In het "Encode" menu kunt u de camera en opnamen kwaliteit instellen per kanaal, zoals de resolutie en het aantal frames. U kunt per kanaal zowel de main- en sub stream wijzigen.



Naam	Beschrijving
Channel	Hier kiest u het kanaal, elke camera wordt toegevoegd op een kanaal. Het aantal kanalen verschilt per recorder.
Code-Stream Type	Hier kiest u hoe er wordt opgenomen. Er zijn 3 keuzes: "Regular", "Motion detect" en "Alarm".
Compression	Hier kiest u de compressie van de opnamen (H.264, MJPEG, ect).
Resolutie	Hier kiest u de resolutie van de stream.
Frame rate	Hier kunt u het aantal frames instellen van de stream.
Bit Rate type	Hier kiest u het type van de bitrate (CBR of VBR).
Bit Rate(kb/s)	Hiermee geeft u aan hoeveel bitrate de stream van de camera mag gebruiken.

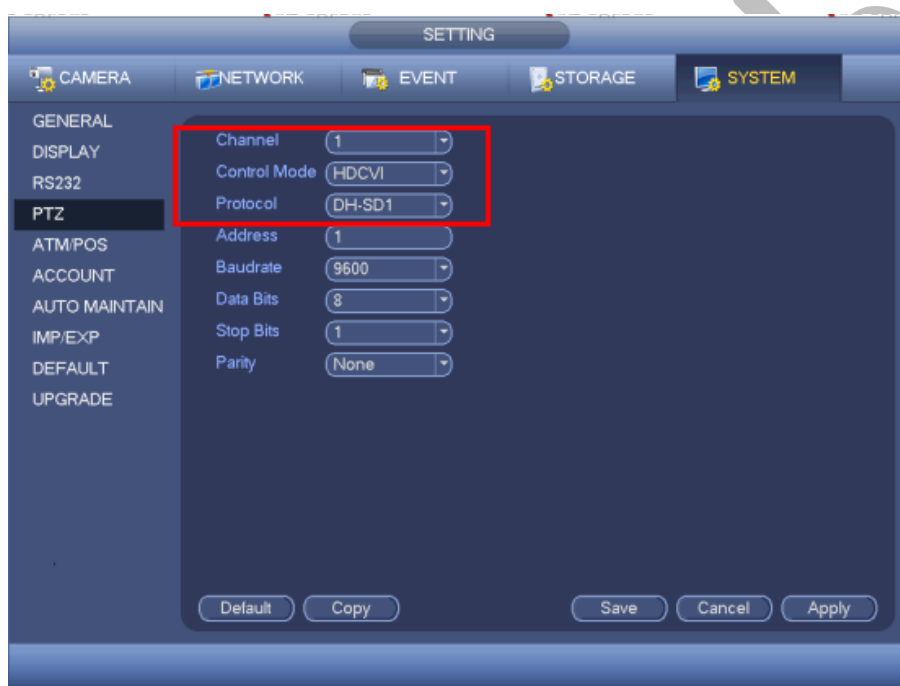
Vergeet niet om op "Apply" en "Save" te drukken.

Copyright

6.5 OSD menu HDCVI camera's Dahua

Om de HDCVI camera's van Dahua in te stellen wordt het OSD (On screen Display) menu gebruikt. Het OSD menu is op het volgende manier te benaderen.

- Ga naar "Setting";
- Klik op "PTZ menu";
- Selecteer de HDCVI camera van het te benaderen OSD menu;
- Kies als "Control mode": HDCVI;
- Kies voor "Protocol": DH-SD1;



- Klik op save om alle instellingen op te slaan;
- Ga terug naar het hoofdscherm met de live view van de camera;
- Gebruik de rechtermuis klik en selecteer "PTZ", je krijgt vervolgens dit menu te zien;



- Druk op het pijltje;



- Druk op het volgende knop om het menu control te openen.



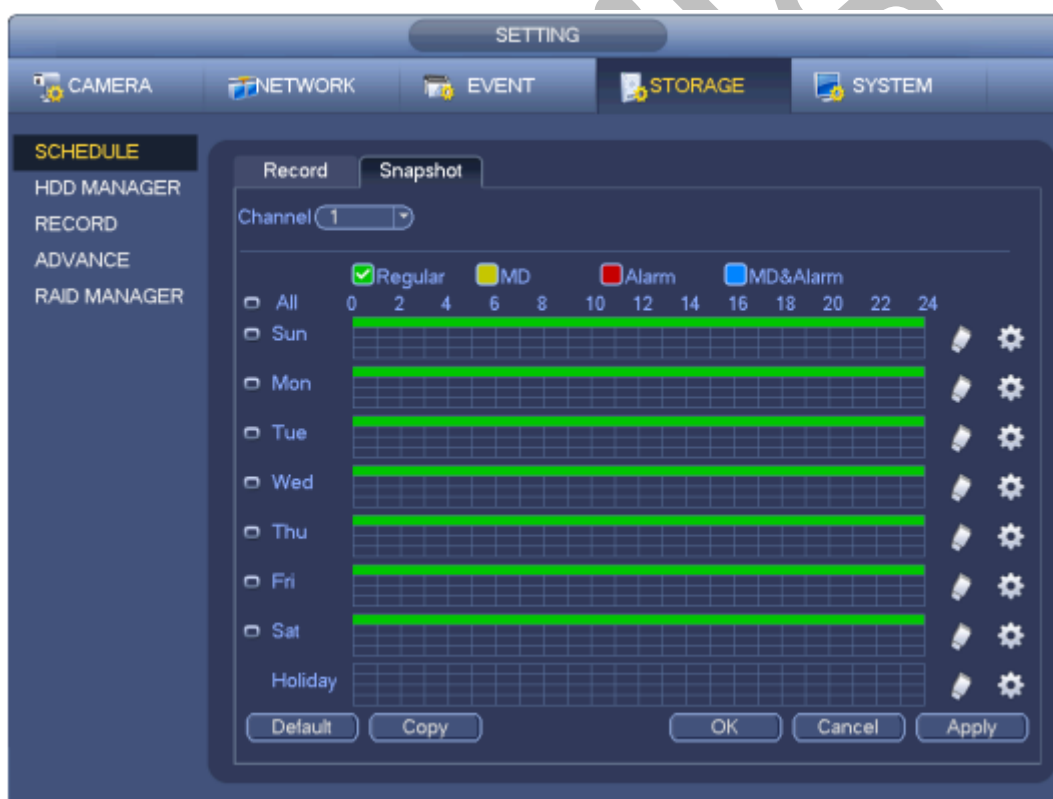
- Druk vervolgens op “Enter” om het menu te openen en te bedienen met de pijl toetsen.

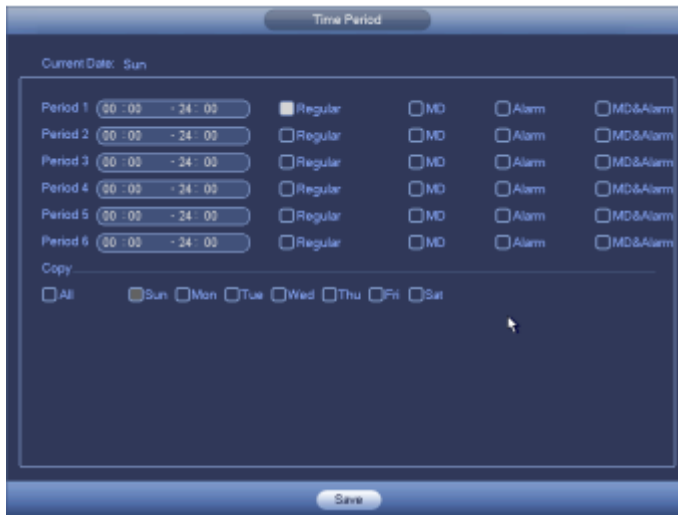
Let op! Zorg er wel voor dat de camera op de HDCVI stand staat, de kabeltjes naast de spannings kabel moeten los van elkaar staan.

7. Storage & schedule

7.1 Instellen van opnames

Onder “Storage” kunt u het opnameschema van de kanalen instellen, dit doet u per kanaal. Hier kunt u bijvoorbeeld aangeven of u de camera altijd wilt laten opnemen of alleen via motion. Hieronder wordt het uitgelegd hoe u dit moet instellen.





1) Kies het kanaal waar u de opnamen van wilt instellen.

2) Druk vervolgens op .

3) Geef vervolgens aan hoe u wilt dat er wordt opgenomen. Er zijn 4 soorten keuzes.

- Regular | Hiermee neemt de camera continue op.
- MD/ Motion Detectie | Hiermee neemt de camera alleen op als er beweging is.
- Alarm | Hiermee wordt er opgenomen zodra het alarm wordt aangeroepen.
- MD & Alarm | Hiermee neemt hij op als motion en als alarm tegelijk.

4) Geef vervolgens aan om welke tijd u wilt dat de opnamen start en op welke dagen u wilt dat er opgenomen wordt en druk vervolgens op "Save".

Tip: U kunt doormiddel van "Copy" de schema kopiëren voor elke dag en onder record het schema kopiëren naar de andere kanalen zodat u niet elk kanaal apart hoeft in te stellen.

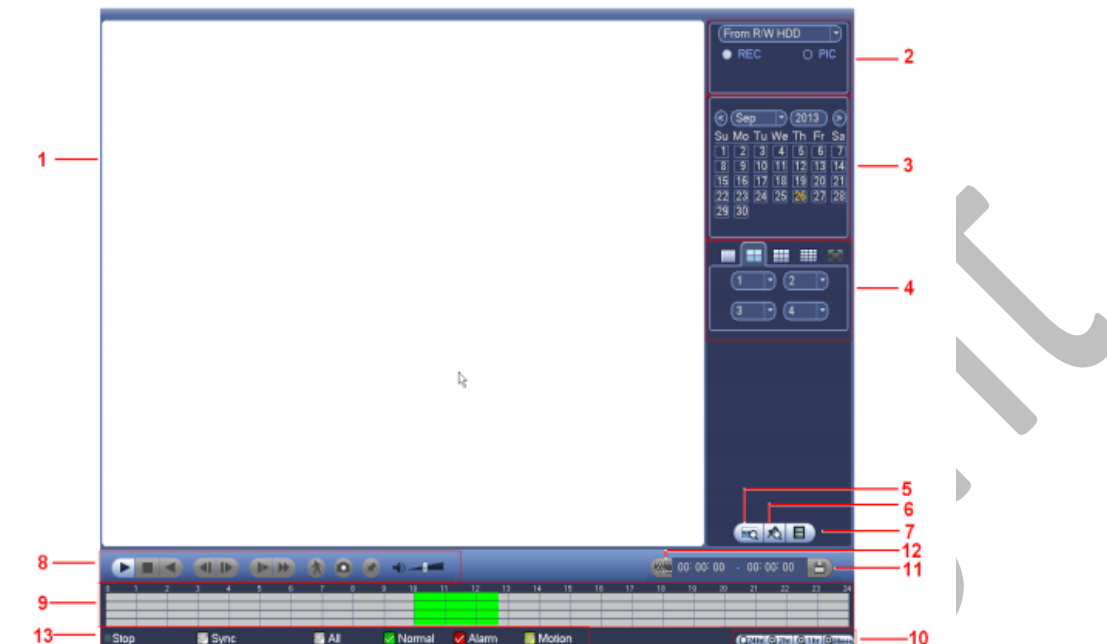
7.2 Record

Onder "Record" kunt u aangeven welke stream moet worden opgenomen en of dit handmatig moet worden gedaan of automatisch. Ook kunt u hier de opnames stop zetten, dit is aangeraden als u bijvoorbeeld de tijd wilt aanpassen van de recorder.



8. Search/Playback

Als u vanuit het hoofdmenu naar search gaat komt u in het volgende scherm om de opnames terug te kijken. Hieronder worden knoppen uitgelegd. Ook wordt er uitgelegd hoe u opnames kunt exporteren.

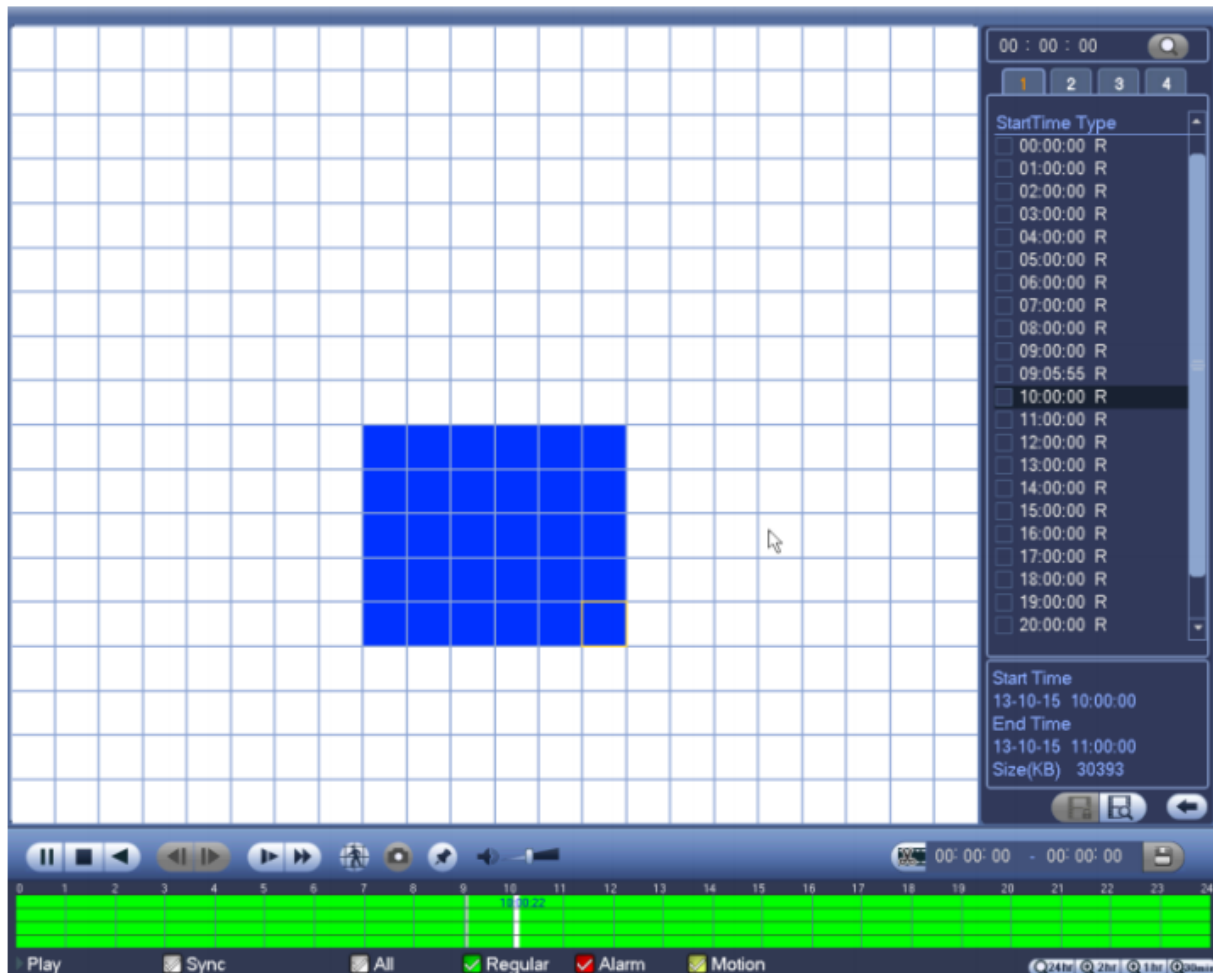




Nummer	Naam	Beschrijving
1	Monitor	Hier kunt u de camera beelden te zien krijgen. U kunt kiezen tussen meerdere kanalen om terug te kijken.
2	Zoek type	Hier kunt u kiezen op wat voor opnames type u wilt zoeken en vanaf welke Device/HDD u de opnames wilt aflezen.
3	kalender	Geef hier de datum aan waar u de opnames van wilt uitlezen. De met blauw aangegeven datum houdt in dat er een opnamen aanwezig is op die datum.
4	Aantal kanalen	Hier kunt u het aantal kanalen die u tegelijk wilt uitlezen aangeven. Het maximaal aantal kanalen verschilt per type recorders.
5	POS functie	Dit is de POS functie, terugzoeken op bijv. kassabonnen
6	Lijst met gemarkeerde tijden	Hier kunt u de gemarkeerde tijden terugvinden in een lijst. Op deze manier kunt u dan makkelijk een gebeurtenis terug vinden. (Let wel op dat de aangesloten camera dit ondersteund)
7	Bestands lijst	Hiermee kunt u een bepaalde opnamen of foto vastzetten zodat deze niet overschreven wordt. Ook kunt u de opgenomen bestanden/foto's in een lijst zien (zoals de beelden die je hebt opgezocht doormiddel van smart search).

8	Playback paneel	<p> Starten/Pauzeren van de opnamen.</p> <p> Stoppen</p> <p> Terugspoelen</p> <p> Met deze toetsten kan je naar de volgende en vorige frame.</p> <p> Met deze knop kunt u de opnamen langzaam afspelen. U kunt meerdere keren drukken voor verschillende snelheden.</p> <p> Hiermee kunt u de opnamen versneld afspelen. U kunt meerdere keren drukken voor verschillende snelheden</p> <p> Smart Search functie (Dit wordt uitgebreider uitgelegd in het hoofdstuk "Smart Search").</p> <p> Hiermee kunt u het geluid van de opnamen bedienen.</p> <p> Maak een scherm afbeelding. U moet een kanaal in volledig scherm hebben geopend.</p> <p> Met deze knop kunt een tijd vast pinnen met een naam er aan gekoppeld. Zodra u dit hebt gedaan kunt u de markering terugvinden in de lijst met de gemarkeerde tijden.</p>
9	Tijdsbalk	<p>De tijdsbalk geeft aan wat voor opnamen type er beschikbaar is ("Alarm", "Motion", "Standard"). Het aantal tijdsbalken verschilt per hoeveel kanalen u beelden terugkijkt (Bijv. met 4 kanalen geeft de recorder 4 tijdsbalken weer). Door met de muis op de tijdsbalk te klikken gaat u naar de aangegeven tijd toe. De groene kleur staat voor "Standaard opname", de rode kleur staat voor "Alarm opname" en de gele kleur staat voor "Motion opname".</p>
10	Zoom	<p>Hiermee kunt de weergave van de tijdsbalk bedienen. U kunt kiezen voor een 24 uur tijdsbalk, 2 uur tijdsbalk, 1 uur tijdsbalk en een 30 minuten tijdsbalk.</p>
11	Exporteren	<p>U kunt met deze knoppen beelden exporteren. Dit doet u door naar de begin tijd te gaan van de opnamen die u wilt exporteren en vervolgens op  te drukken. Zodra u dit gedaan hebt gaat u naar de eindtijd van de opnamen en drukt u nogmaals op  om de eindtijd aan te geven.</p> <p>Druk vervolgens op  om het exporteer venster te openen. Geef in het export venster aan op welk device u de beelden</p>

wilt exporteren en druk vervolgens op Back-up.

8.1 Smart Search



Met de "Smart search" functie kunt u een gebied aangeven op het scherm waar de recorder moet zoeken naar beelden waar beweging is geweest. Dit doet u door op  te drukken en een zoek gebied aan te maken. Om een zoek gebied aan te maken klikt u met de muis op een wit vierkant en sleep je over het beeld heen om een gebied te markeren. Om een bestaand gebied te verwijderen klikt u op de muis en sleept u over het bestaande gebied heen. U kunt de gevonden beelden vinden door op  "Bestands lijst" te drukken. Om het zoeken naar beelden te stoppen drukt u op de rechter muisknop en vervolgens op "Yes"

9. Dahua download centrum

Om u als partner van Xseries te voorzien van de juiste software- en firmware versies van Dahua kunt u terecht op onze website via onderstaande link:

<http://www.xseries.nl/support/downloads>

Op deze pagina kunt u onderstaande Dahua tools downloaden, zoals:

- Configuratie Tool
- Disk Calculator
- General Player
- Smart PSS Software

Tevens treft u op deze pagina alle actuele firmware versies voor de Dahua camera's.

Copyright